

商工神奈川

5

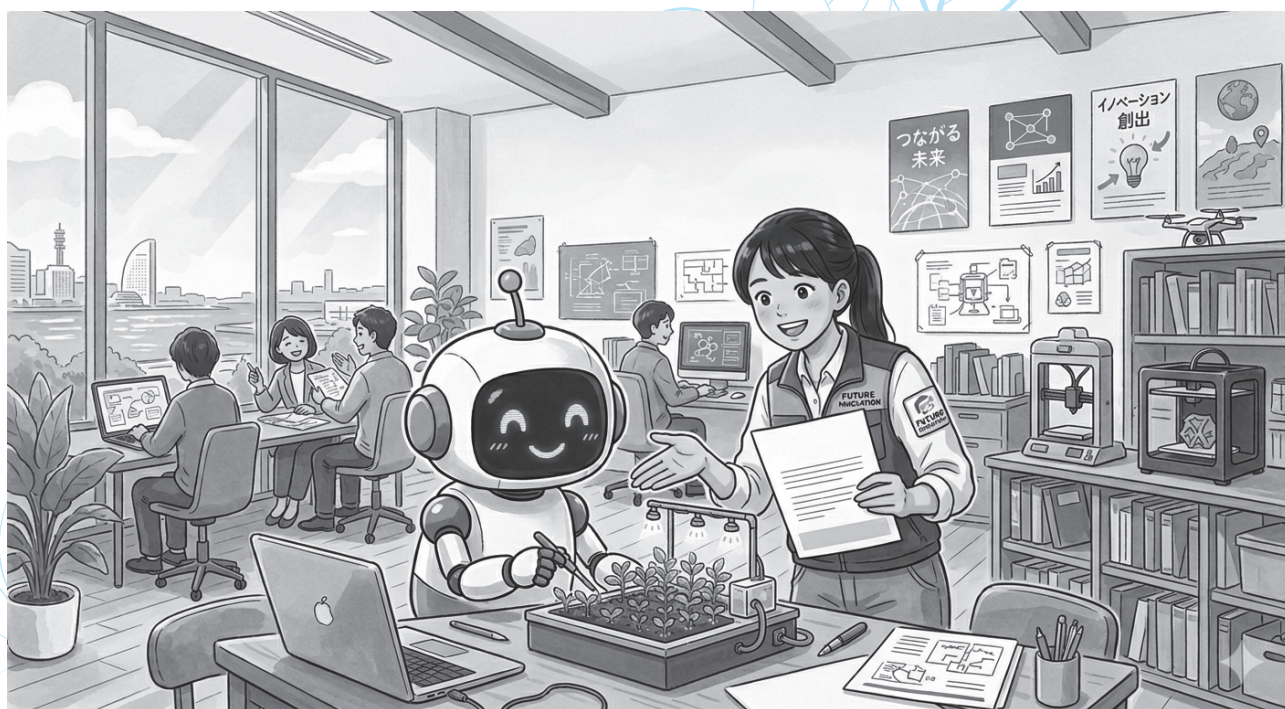
Pick Up!

商工神奈川 第821号 令和8年5月29日発行

第2弾 2026年度補助金大特集 スマートに補助金を活用!

お見逃しなく!!

この内容は2~5ページに掲載しています! ▶



Contents

| | |
|-----------------|----|
| 〈巻頭〉2026年度補助金特集 | 2 |
| 組合あてな | 6 |
| 中央会トピックス | 7 |
| 関係機関からの情報提供 | 10 |
| 情報連絡員の声 | 11 |



“人を「絆ぐ」・組織を「結ぶ」・地域を「紡ぐ」”

神奈川県中小企業団体中央会

URL <https://www.chuokai-kanagawa.or.jp/>

「神奈川県高度外国人材受入支援補助金」のご案内

～高度外国人材の受入れに関する補助金を利用していますか?～

高度外国人材(技術・人文知識・国際業務又は高度専門職) 1人当たり

3分の1補助 / 上限50万円

神奈川県では、海外から中小企業が高度外国人材(技術・人文知識・国際業務又は高度専門職)を採用する際の初期コストに対して補助します。

補助対象者

県内に事業所又は事務所を有する中小企業

申請の対象となる高度外国人材

出入国管理及び難民認定法に規定する在留資格「技術・人文知識・国際業務」又は「高度専門職」を受ける見込みがあり、入国後、県内で勤務予定の者

補助対象経費

①人材受入れに係る費用

- ・人材紹介契約に基づき事業者を支払う手数料
- ・内定者日本語学習、受入サポート等

②在留資格の取得等

- ・在留資格認定証明書交付代行
- ・相談費用(行政書士等)

③渡航費

- ・日本へ渡航する際に要する航空機費用
(燃油特別付加運賃、航空保険超過負担料、空港施設使用料を含む)



補助率及び補助上限額

補助率：補助対象経費の3分の1

補助上限額：高度外国人材1人当たり50万円(1社当たり3人まで)

募集期間

令和8年4月1日(水)～令和9年2月12日(金) 電子申請(受付は先着順です)

※受付期間中でも、申請の合計額が予算額に達した場合は、受付を締切ります。

お問い合わせ先

神奈川県 産業労働局 労働部 雇用労政課人材確保支援グループ

TEL:045-285-0649

受付時間 平日 9:00～12:00まで/13:00～17:00まで

HP:https://www.pref.kanagawa.jp/docs/z4r/jinkaku_subsidy.html



【HP】

[補助金の詳細についてはホームページにてご確認ください](#)

「デジタル化・AI導入補助金2026」のご案内

～生産性向上を目指す皆様へ～

AI等を用いた業務の効率化やDXの推進、セキュリティ対策に向けた、ITツール等の導入費用を補助します！インボイス対応はもちろん、安価なITツールの導入にも活用可能です！

補助額…最大450万円 補助率…1/2～4/5

補助金枠

①通常枠

生産性の向上に資するITツール(ソフトウェア、サービス)やクラウド利用料最大2年分とそれに伴う保守運用の導入費用等を補助します。

②複数者連携デジタル化・AI導入枠

10者以上の中小企業・小規模事業者等が連携した、インボイス制度への対応やキャッシュレス決済を導入する取組等を支援します。導入や活用に向けた事務費・専門家経費も補助対象です。

③インボイス枠 インボイス対応類型

令和5年10月1日に開始されたインボイス制度への対応に特化した支援枠で、会計・受発注・決済ソフトに加え、PC・タブレット・レジ・券売機等のハードウェア導入費用も補助します。小規模事業者は最大4/5補助し、補助下限は無く、安価なITツール導入も支援します。

④インボイス枠 電子取引類型

取引関係における発注者(大企業を含む)が費用を負担してインボイス対応済の受発注ソフトを導入し、受注者である中小企業・小規模事業者等が無償で利用できるケースを支援します。

⑤セキュリティ対策推進枠

独立行政法人 情報処理推進機構(IPA)が公表する「サイバーセキュリティお助け隊サービスリスト」に掲載されているセキュリティサービスの利用料を支援します。

活用例

①勤怠労務管理ツール

(課題)タイムカードによる勤怠管理のため、オフィスに出勤してからの現場移動、帰社してからの退勤が必要だった。
(変化)導入により出先からの打刻が可能となり、残業時間が3割削減、人事担当の作業効率も大幅アップ。

②クラウド会計システム

(課題)仕訳や請求管理などの負担が大きく、給与計算と勤怠管理が独立しており、給与振込までのスケジュールが厳しい。
(変化)AIによる自動仕訳により経理処理の大幅な効率化を実現し、給与計算業務に要する人員、作業時間ともに大幅削減。

スケジュール

・通常枠、インボイス枠(インボイス対応類型、電子取引類型)、セキュリティ対策推進枠

第2次申請締切日：6月15日(月) 第3次申請締切日：7月21日(火) 第4次申請締切日：8月25日(火)

・複数者連携デジタル化・AI導入枠

第1次申請締切日：6月15日(月) 第2次申請締切日：8月25日(火)

お問い合わせ先

中小企業デジタル化・AI導入支援事業 コールセンター
TEL:0570-666-376 IP電話等からのTELの場合:050-3133-3272
受付時間 9:30～17:30(土・日・祝日を除く)
HP:<https://it-shien.smrj.go.jp/>



【HP】

[補助金の詳細についてはホームページにてご確認ください](#)

「商店街リバイバル支援事業費補助金」のご案内

～商店街のアーチ・アーケード撤去を支援します!～

アーチ・アーケードの撤去工事費用だけでなく、撤去前の調査点検費用、撤去後の集客力強化に向けた活動費用、活動の計画策定に係る費用(専門家派遣費用)等が補助対象です。アーチ・アーケード撤去後は、撤去を完了した翌年度中までに、原則として下記表(D)の補助メニューを活用し、**集客力強化に向けた活動**を行ってください。

| 補助対象経費 | 補助上限額 |
|--|---------------------------|
| (A)アーチ・アーケードの撤去に係る調査点検費用(a) | (a)(b)合計で 300万円 |
| (B)アーチ・アーケード撤去後の集客力強化に向けた活動計画策定・周知に係る費用(b) | |
| (C)アーチ・アーケードの撤去工事に係る費用 | 500万円 |
| (D)アーチ・アーケード撤去後の集客力強化に向けた活動費用 | 250万円 |

補助対象経費の1/2以内

※交付申請する年度の4月1日時点で会員数が40以下の団体は2/3以内

補助対象者

商店街団体 等

(例)〇〇商店会、〇〇商店街連合会、〇〇商店街振興組合 等

補助対象施設

商店街団体等に設置されている「アーチ」又は「アーケード」

※街路灯は対象外です。

主な補助要件

- ・アーチ又はアーケードの撤去後は、原則として商店街リバイバル支援事業費補助金を活用し、集客力強化のための活動をすること
- ・アーチ又はアーケードの撤去を進めるに当たっては、交付申請団体が所属する市町村の同意を得るとともに地域住民など、関係者の理解を得るよう努めること 等
- その他、詳細につきましては、募集要領等によりご確認ください。

集客力強化のための活動(例)

- ・見晴らしの良くなった通りを活用した、スタンプラリーや売り出しイベント
- ・日当たりが良くなったことを活用して、植物を育てる等で景観を整える

集客力強化のための活動の補助対象経費(例)

- ・広告物、看板等の作成費用 ・イベントに出演するパフォーマー等への出演費用
- ・イベント期間中に採用したアルバイト代に係る経費 等

募集期間

令和8年4月3日(金)～11月30日(月) ※予算額に達した時点で募集を終了します。

お問い合わせ先

神奈川県 産業労働局 中小企業部 商業流通課 商業まちづくりグループ

TEL:(045)210-5612

HP:<https://www.pref.kanagawa.jp/docs/m2w/revival.html>



【HP】

[補助金の詳細についてはホームページにてご確認ください](#)

「紙版かながわトクトクキャンペーン！」

事業費補助金の公募開始のお知らせ

商店街内の経済循環の創出による活性化と物価高騰の影響を受けている県民の負担を軽減することを目的として、商店街団体等が実施する紙媒体の商品券事業を支援します。

| 補助率 | 補助上限額 | 補助対象経費 |
|--|---|--|
| <p>補助対象経費の 10/10以内</p> <p>※算出した補助金額に千円未満の端数があるときは、その端数金額を切り捨てとなります。</p> | <p>上限なし</p> <p>※千円未満は切り捨て 複数の商店街団体等が連携して実施することも可能です。 申請に当たっては、商店街団体等の状況を考慮に入れ、販売期間内に完売できる事業計画の提出が必要です。</p> | <ul style="list-style-type: none"> 商品券の割増し(プレミアム)分 商品券の券面の発券に係る印刷費 商品券事業の周知に係る広告宣伝費 ※チラシ、ポスター類、新聞折込、地域紙の掲載に係る経費 商品券の販売、換金に係る事務費 ※商品券事業に必要な人件費・謝金、借料、委託費、消耗品費 |

補助対象者

商店街団体 等

(例)〇〇商店会、〇〇商店街連合会、〇〇商店街振興組合 等

主な補助要件

- 商品券の割増し(プレミアム)率は、30%以内とすること
- 商品券を紙で発行すること
- 商品券の販売対象者は、県内在住の者とすること
- 事業チラシに「かながわトクトクキャンペーン!」または「かなトク!」事業である旨を印字すること
- 令和8年4月1日時点で、規約・会則等による代表者の定めがある組織で構成されており、かつ3か月以上の活動実績があること

募集期間

令和8年4月1日(水) ~ 12月4日(金) ※予算額に達した時点で募集を終了します。

注意事項

- 補助対象となる商品券事業は、令和8年度内に2回(1回分の実施ごとに申請が必要)までとなります。
- 商品券の券面の有効期限は最長3か月(最遅の有効期限は令和9年2月19日(金))の範囲内で設定してください。
- 申請書類は書面にて先着順で受け付けます。同日(持参の場合は持参日、郵送の場合は消印日)に複数の申請があり、予算額に達した場合には、その複数の申請において、交付申請額を調整させていただく場合があります。

ご不明な点がございましたら、下記お問い合わせ先まで、お気軽にお問合せください。
「どのように事業を進めるべきかわからない」など、実施方法等のご相談も受け付けています。
また、ご要望に応じて、訪問による説明も行いますので、ご連絡ください。

お問い合わせ先

神奈川県 産業労働局 中小企業部 商業流通課 商業まちづくりグループ

TEL:(045)210-5612

HP:<https://www.pref.kanagawa.jp/docs/m2w/premiumshien/kanatoku.html>



【HP】

[募集要領・申請様式等の詳細についてはホームページにてご確認ください](#)



金沢八景コミュニティマーケット vol.2 の開催 (事業協同組合金沢八景共栄会)

令和8年4月29日(水・祝)、事業協同組合金沢八景共栄会主催の「金沢八景コミュニティマーケット Vol.2」が、金沢八景駅高架下の「八景シーサイド広場」で開催されました。

本イベントは、商店街を通じた新たな地域活性化を目的に、昨年11月に「トライアル」として初開催し、大変好評だったことから今年度も継続して企画されたものです。

今回は、組合が公募したフリーマーケットは前回に比べ出店数が大幅に増加し、古着や雑貨、ハンドメイド作品など約30区画が並びました。また、当商店街と長年連携している近隣の大学生グループ「学生会HAKKEY+(ハッキープラス)」や組合員店舗の模擬店のほか、近隣商店街からの飲食店出店、野菜の直売コーナー、子どもが楽しめるワークショップも実施。当日は天候にも恵まれ、会場は終日多くの来場者で賑わいました。

本事業を総括する池沢理事は、「出店者からは、来場者と程よい距離感でコミュニケーションを図りながら商品を紹介でき、新たな地域コミュニティづくりのきっかけになったとの声があった」と手応えを語り、組合では今後もフリーマーケットを核としたイベントを継続・強化していく方針です。



フリーマーケットの様子



大人気だった野菜直売コーナー



模擬店の様子

本イベントについてのお問い合わせはこちら

事業協同組合金沢八景共栄会 TEL:045-663-1413

第23回「はいさいFESTA」開催 (チネチッタ通り商店街振興組合)

令和8年5月2日(土)～6日(水・祝)、チネチッタ通り商店街振興組合等が主催となり、第23回「はいさいFESTA」を開催しました。本イベントは、首都圏最大級の沖縄イベントとして知られ、川崎区および隣接する横浜市鶴見区には古くから多くの沖縄県出身者が居住し、地域の中に沖縄文化が息づいている背景のもと、エンターテインメントを通じて本物の沖縄の魅力を発信する場として2004年より開催しています。現在では、川崎のゴールデンウィークを代表する恒例イベントとして定着し、毎年数十万人が来場しています。

今年は、当商店街区のメイン会場である「ラ チッタテッラ」の特設会場に加え、新設ステージとして「川崎ルフロン1階 イベントスペース」を展開。沖縄からは石垣島・宮古島・久米島・多良間島の4離島より現地直送の味覚が集まり、29店舗が出店したほか、「はいさいFESTA」初出店となる28店舗を含む約100店舗超が集結しました。

会場では、定番のソーキそばをはじめ、八重山地方の名産「八重山かまぼこ」、一般的なパイナップルを上回る高糖度の石垣島産パイナップルなど、沖縄ならではの多彩なグルメを楽しめる屋台が並び、多くの来場者で賑わいました。

また、川崎銀柳街を特別会場として、沖縄の伝統芸能「エイサー」による道ジュネー(練り行列)も実施され、迫力ある演舞が商店街を彩りました。開催期間中は好天にも恵まれ、川崎駅前一带が沖縄一色に染まり、終日多くの来場者で賑わうなど、大盛況のうちに終了しました。



伝統芸能「エイサー」



アリーナ会場の様子



大勢の来街者で賑わう通り

本イベントについてのお問い合わせはこちら

MAIL:event-info@citta-ent.co.jp

令和7年度設立組合の概要

新たに5組合が設立されました!

I 概 況

中小企業組合は、中小企業者が複数集まり、『相互扶助の精神』に基づいて共同で事業を行い、経営資源を互いに補完しながら課題解決を図ることで、中小企業者の経済的地位の向上を目的とする連携体です。また、組合は地縁団体的性格を有しており、地場産業の振興や地域のまちづくりの推進等においても寄与してきました。近年は情報化、グローバル化、消費者ニーズの多様化等経営環境が大きく変わり、中小企業組合の役割も多様化しつつあります。

令和7年度における神奈川県内の中小企業組合等の新規設立数は5組合で、組合の種類は「事業協同組合」が4組合、「企業組合」が1組合となっています。



II 項目別設立状況

1. 業種別の組合数

業種別による組合数は、「建設業」が2組合、「艦船修理業」、「造園業」、「その他」がそれぞれ1組合ずつとなっています。

令和6年度は「異業種」での組合が目立ちましたが、令和7年度は「異業種」の組合設立数がゼロとなりました。

2. 設立組合の地区

設立組合の地区は、複数都道府県が3組合、複数市区町村が1組合、その他が1組合となりました。

令和6年度に引き続き県域や市域をまたいだ広域の設立が大半を締める結果となりました。

3. 設立組合の規模

設立組合の組合員数は、5人以下の少人数で組織する組合が4組合、20名を超える組合が1組合となっており、例年通り少人数での設立割合が多くなりました。

令和7年度設立組合一覧

| 組 合 名 | 成 立 年 月 日 | 業 種 | 地 区 |
|-----------------------------|----------------|-----------------------------------|-----------------------|
| 横須賀建設業協同組合 | 令和7年 4 月 1 日 | 土木工事業、 建築工事業 | 横須賀市、三浦市、逗子市、 葉山町 |
| 企業組合ワーカーズ・コレクティブ 六角橋にんじん | 令和7年 9 月 17 日 | — | — |
| 協同組合ウインリンク | 令和7年 10 月 10 日 | 石工事業、建築工事業、 土木工事業 | 神奈川県、千葉県 |
| DockUnion事業協同組合 | 令和7年 10 月 16 日 | 艦船修理に関する業種 | 神奈川県、広島県、京都府、 鹿児島県 |
| 事業協同組合 ガーデンキュレーター協会 | 令和7年 12 月 16 日 | コンサルタント業務を 行う造園工事業・ 園芸サービス業 | 東京都、埼玉県、神奈川県 |

総会終了後の事務手続きについて

総会終了後、所管行政庁への届出など各種事務手続きが発生します。主な事務手続きを一覧にまとめましたので、ご参照下さい。

～総会終了後の主な事務処理～

- ◆決算関係書類の行政庁への提出：通常総会終了後2週間以内に、通常総会の議事録を添えて提出
- ◆役員変更届書の行政庁への届出：役員の変更があった場合には、その変更の日から2週間以内に所管行政庁に届出
- ◆税務申告及び納税：事業年度終了後2カ月以内に、通常総会で確定した決算に基づいて申告及び納税
- ◆代表理事の変更登記：代表理事の変更があった場合には、就任した日から2週間以内に法務局に変更登記申請をする。(同じ人が再選されても、変更登記は必要)*
- ◆定款変更の認可申請及び登記：通常総会で定款変更をした場合には、速やかに所管行政庁に定款変更の認可申請をし、認可を受ける。(変更が登記記載事項の場合には、変更登記が必要)

*代表理事は就任したときに変更登記する責任と、任期が終わるときに後任を選ぶ責任が発生します。前者をしなかった場合は「登記懈怠」、後者をしなかった場合は「選任懈怠」として過料の対象となる可能性があります。

◎所管行政庁への届出

| 項目 | 提出先及び部数 |
|---------------|--------------------------------------|
| ① 国の各省・各局所管組合 | ○各省・各局へ1部 |
| ② 神奈川県所管組合 | ○県産業労働局 中小企業部 中小企業支援課 団体指導グループへ1部 |
| ③ 市町村所管組合 | ○主たる事務所を管轄する商工担当課へ1部 |

※なお、決算関係書類及び役員変更届出については、1部ずつ余分に提出し、受付印を受けて組合控として保管することを推奨いたします。

◎定款変更の認可申請先（総会の議決後遅滞なく）

| 項目 | 提出先及び部数 |
|---------------|--------------------------------------|
| ① 国の各省・各局所管組合 | ○各省・各局へ2部 |
| ② 神奈川県所管組合 | ○県産業労働局 中小企業部 中小企業支援課 団体指導グループへ2部 |
| ③ 市町村所管組合 | ○主たる事務所を管轄する商工担当課へ2部 |

◎変更登記

I 定款変更を伴わない場合

| 登記の種類及び主な添付書類 | 登記期間 |
|---|-----------------------------------|
| ① 代表理事の変更 ・総会議事録 ・理事会議事録 | 変更のあった日から2週間以内 |
| ② 出資金の変更 ・出資の総口数及び払込済出資総額の変更を証する監事の証明書 | 当該事業年度終了の日から4週間以内又は変更のあった日から2週間以内 |
| ③ 事務所所在地の変更 ・理事会議事録 | 移転の日から2週間以内 |

II 定款変更を伴う場合

| 登記の種類及び主な添付書類 | 登記期間 |
|--|--------------------|
| ① 名称、地区又は事業の変更 ・定款変更認可書 ・総会議事録 | 定款変更認可書到達の日から2週間以内 |
| ② 事務所所在地の変更 ・定款変更認可書 ・総会議事録 ・理事会議事録 | 移転の日から2週間以内 |

☆お願い：定款変更認可申請書、決算関係書類提出書、役員変更届書は、中央会にも1部ご提出いただければ幸いです。

ITスキルアップ研修会 かながわ デジタルカレッジ のお知らせ!

～ご好評につき、最新講座を取り入れパワーアップしました!～

今年度も、Wordや Excel等の Officeや Googleアプリの使い方を学べる“ITスキルアップ研修会”と最新のデジタルツールを実際に体験しながら学ぶことができる“かながわデジタルカレッジ”を開催します！組合や企業等の IT人材の育成やスキルアップの機会にぜひ本講座をご活用ください。なお、各講座に関する詳しいご案内は、随時メールやFAX、本会 HPにて行う予定ですので、併せてご覧ください。

参加者の声

- ・分かっているつもりになっている操作もあったので、もう1度しっかり教えてもらえてよかったです。
- ・基本的な操作方法から応用のテクニックまでバランスよく教えていただけました
- ・こんなに進化しているとは目からうろこでした。

【令和8年度 年間カリキュラム】

| 研修内容 | 日程 |
|--|-----------------------------|
| ITスキルアップ研修会 ～基本ソフトOffice、メールの活用、Googleアプリ活用～ | |
| AIも味方につけてメール業務を10倍楽にする！ ビジネスメール基礎・活用講座 | 令和8年 6月16日(火) |
| ビジネスに使える基礎をマスター Word・Excel基礎講座 | 7月3日(金) |
| 作業を関数で時短・自動化する！ Excelビジネス関数活用講座 | 7月24日(金) |
| AIを最強のパートナーにする！ AI×Google活用講座 ※ご好評のため本年度は同内容の講座を2回開催します。 | 8月25日(火) 10月23日(金) |
| 書類作成からメール送信までノーコードで自動化実現！ はじめてのPower Automate活用講座 | NEW! 12月8日(火) |
| Power Queryでコピー＆手作業を卒業！ Excelデータ処理・集計効率化講座 | 令和9年 2月17日(水) |
| かながわデジタルカレッジ ～アプリケーションの活用～ | |
| 次世代のビジネス教養としてのAI基礎講座 ～AIを賢いパートナーに変えるための基礎知識～ | NEW! 令和8年 8月7日(金) |
| 運用!実践!解析!カンタンSNS活用講座 ～自社にぴったりのツール選びから始めるSNSマーケティング戦略～ | NEW! 9月9日(水) |
| 業務変革と実践のAI応用講座 ～一步先を行くアウトプットと活用戦略～ | NEW! 10月6日(火) |
| はじめてでも安心!企業PR・採用に活かせる動画作成のコツ スマホ一台で人に伝わるショート動画の作りかた講座 | 11月25日(水) |

※研修の内容や講座の実施等につきましては予告なく変更になる場合があります。あらかじめご了承ください。

【研修会開催に関するお問合せ】

本会 組合支援第1部 TEL: 045-633-5132

GREEN×EXPO 2027 前売入場チケット購入のご案内

●入場チケット概要

| 項目 | 券種 | 概要 | 料金区分 | | | 販売期間 | |
|----------------------|-----------|---|----------------|-----------------|--------------------|--------------------|-----|
| | | | 大人 (満18歳以上) | 中人 (満12～17歳) | 小人 (満4～11歳) | 販売開始～ 2027/3/18 | 会期中 |
| 前売チケット | 1日券(早割価格) | 会期中いつでも1回入場可 | 4,900円 | 3,000円 | 1,400円 | ○ | |
| 会期中販売 チケット | 1日券(通常価格) | 会期中いつでも1回入場可 | 5,500円 | 3,300円 | 1,500円 | | ○ |
| | 夜間券 | 会期中いつでも17時以降1回入場可 | 3,500円 | 1,900円 | 900円 | | ○ |
| 前売・ 会期中販売 チケット | 特別割引券 | 障がい者手帳をお持ちの方および同伴者1名が購入可能で、会期中いつでも1人1回入場可 | 2,800円 | 1,700円 | 800円 | ○ | ○ |
| | 通期パス | 会期中いつでも何度でも入場可 | 28,000円 | 16,000円 | 6,500円 | ○ | ○ |
| | 夏パス | 夏の決まった期間(7/1～8/31)に何度でも入場可 | 12,000円 | 7,000円 | 3,000円 | ○ | ○ |
| | 一般団体割引券 | 15名以上の一般団体が会期中いつでも1回同時入場可 | 5,200円 | 3,100円 | 1,400円 | ○ | ○ |
| | 学校団体割引券 | 学校団体が会期中いつでも1回同時入場可 | | 高校生 1,700円 | 中学生・小学生・園児 900円 | ○ | ○ |

※小学校卒業前の12歳の小学生は小人、高校卒業前の18歳の高校生は中人料金を適用。

●チケットのご活用方法

福利厚生の一環として、自社および関連会社の従業員さまへ配布
労働組合・健康保険組合等におけるイベント活用
社内研修・ビジネスマッチングとしての来場 等々

●チケットのご購入方法等

1. チケットの発行及び管理について

GREEN × EXPO 2027入場券販売管理センターにてチケット ID(10桁) を発行し、チケットの販売管理業務は GREEN × EXPO 2027入場券販売管理センターが行います。

2. ご購入にあたって

GREEN × EXPO 協会からご購入の正式依頼をさせていただきます。専用のお申込みサイトにアクセスし、券種、種別、枚数等の必要事項を入力してお申込みください。利用可能な期間が限定されるチケット(「夏パス」)につきましては、事前に貴社・貴団体内で希望集約いただき、必要枚数をお申込み願います。ご購入の最低口数は100枚以上でのお申込みをお願いいたします。

※券種の交換は、原則として対応いたしかねます。見込みでのご購入はお控えください。

●販売スケジュール

| | 申込&変更切日 | 入金期限 | 納品 | 備考 |
|------|----------------|----------------|-----------|------------------|
| 第1回 | 2026年4月30日(木) | 2026年5月20日(水) | 2026年6月末 | |
| 第2回 | 2026年5月29日(金) | 2026年6月19日(金) | 2026年7月末 | |
| 第3回 | 2026年6月30日(火) | 2026年7月16日(木) | 2026年8月末 | 早期購入 CPN 切 |
| 第4回 | 2026年7月31日(金) | 2026年8月20日(木) | 2026年9月末 | |
| 第5回 | 2026年8月31日(月) | 2026年9月18日(金) | 2026年10月末 | |
| 第6回 | 2026年9月30日(水) | 2026年10月20日(火) | 2026年11月末 | |
| 第7回 | 2026年10月30日(金) | 2026年11月20日(金) | 2026年12月末 | |
| 第8回 | 2026年11月30日(月) | 2026年12月18日(金) | 2027年1月末 | |
| 第9回 | 2026年12月25日(金) | 2027年1月20日(水) | 2027年2月末 | |
| 第10回 | 2027年1月29日(金) | 2027年2月19日(金) | 2027年3月末 | |
| 第11回 | 2027年3月9日(火) | 2027年3月18日(木) | 2027年4月末 | 1日券(早割価格)切 |
| 第12回 | 2027年3月31日(水) | 2027年4月20日(火) | 2027年5月末 | 1日券(通常価格)夜間券販売開始 |
| 第13回 | 2027年4月30日(金) | 2027年5月20日(木) | 2027年6月末 | |
| 第14回 | 2027年5月31日(月) | 2027年6月18日(金) | 2027年7月末 | |
| 第15回 | 2027年6月30日(水) | 2027年7月20日(火) | 2027年8月末 | |

お問合せ先等

チケット購入にあたっての詳細は、下記窓口にてご確認ください。

GREEN×EXPO 2027 入場券販売管理センター

TEL:03-4226-9498 MAIL: actualticket@2027tkc.com

【お申込HP】 <https://actualticket.2027tkc.com/n/form/eepb/ppLWu8JHK5a4vahhaQ5yk>

※掲載されている内容は調整中のものも含まます



【HP】

製造業

食料品

パン 中東情勢がはつきりせず、いろいろな商品の値上がりにつながっていくと今後の収益に影響が出てくるので早く収束してほしい。

酒造 令和8年2月の清酒課税移出数量の特定名称酒は対前年比94.35%と下回った。内訳は吟醸酒93.91%、純米吟醸87.20%、純米酒107.70%、本醸造酒51.65%となった。特定名称酒以外の普通酒は対前年比73.68%と下回り、合計で対前年比92.98%と前年を下回る結果となった。

ひもの 直売店は、節約志向が強い中で売上を今一つ伸ばしきれなかった。量販店関係も原料サイズによっては不足が生じて来ており製造が厳しい状況が続いている。また、海外原料も中東情勢等の影響で、円安も継続しておりコストが更に上昇している。諸経費の上昇も継続している中、商品価格への転嫁にも限度があり苦慮している。

木材・木製品

家具 年度末ということで、相応の売上を維持できている企業も多いが、製品や原材料の仕入価格、輸送コスト、人件費などの上昇により収益は依然厳しい状況である。特に、イランによるホルムズ海峡封鎖の影響で、塗料関連が売り止めや販売数量の制限となっており、ウレタンなど石油関連商品も軒並み仕入れが困難な状況になりつつある。塗料などの原材料を何とか確保している企業においても、この原材料の在庫水準を維持するために、大きな受注は取りに行きにくい状況となっている。また、革とか生地などの輸入材料において、購入手数料にサーチャージが付加されるなど、実質的に運送費の大幅な上昇になっているなどの声も聞かれた。更に、円安も進み、輸入家具等は再値上げをしなければならず、非常に販売しにくい状況となっているとの声もあった。

印刷

印刷 「生産動態統計」によると、1月の印刷の生産金額は去年同月比2.3%増の273億円だった。増加は3ヶ月ぶり。コロナ禍前の2019年1月比では7億円下回る水準。品種別では、商業印刷が去年同月比2.4%減、出版印刷は8.5%減だった。証券印刷は18.5%増加した。包装印刷は8.5%増だった。非塗工紙・微塗工紙・塗工紙・特殊紙を合わせた「印刷用紙」の1月の出荷販売量は去年同月比3.4%減の327,928トンだった。前年同月割れは15ヶ月連続。品種別の去年同月比は、非塗工紙が1.0%減、微塗工紙が4.3%減、塗工紙が4.7%減、特殊紙が0.4%増だった。3月6日(金)に東京都品川区のハイデルベルグジャパン(株)多目的ホールにて、令和7年度関東甲信越静地区印刷協議会下期定期例会が、当組合主管のもと開催された。地区10県工組の役員を中心に約80名が参加し、業界を取り巻く諸問題について、活発な議論が交わされた。

化学・ゴム

石油製品 多くの組合員から「ホルムズ海峡封鎖の影響を受け、主要原料についてサプライヤーより配分調整あり。添加剤についても今後の需給が見通せず、確保しにくくなっている。このため、供給不足と仕入単価上昇が見込まれ、販売量低下による減収が懸念される。」また「中東情勢により、原料の供給に不安が生じている。現段階では大きな混乱はないものの、今後この状況が長引けば、操業停止の可能性もある。」という情報が寄せられた。

土石製品

砕石 生コンクリートの出荷は、地域差があるも、骨材の出荷は前年より減少した。

鉄鋼

工業塗装 中東情勢の悪化に伴うナフサの停滞により、4月以後、塗料やシンナーの確保に支障が出ている。主力市場である防衛産業分野は引き続き好調である。しかしながら、イランでの武力衝突によりホルムズ海峡が封鎖され、石油製品の供給不安と価格の上昇が顕著になっている。

工業団地(相模原市) 米イスラエルによるイラン攻撃で、中東地域において軍事的緊張が高まり、中東産油の原油の供給が停滞しているため、生産設備の減産発表や稼働停止が相次いで報じられている。このため、工業用石油製品の販売・卸業者は取引先の要望に十分な対応が困難な状況になっている。

工業団地(伊勢原市) 製造業にとって国内・海外共に逆風が吹き荒れた年度だったが、経営努力で現状維持ができていた。ある組合員は中国に発注した部材納期回答が通常より長くなったと対策に苦慮されている。(例:通常3ヶ月が、理由もなく6ヶ月先の納入と回答がくる。)

金属製品 賃上げの季節。企業によってはばつきがあり、5%引き上げもあり、5%に届かない企業もある。米国とイランの戦争で原油高、4月からの電気、ガスの値上げ等々で企業は厳しい状況である。

輸送機器

艦船製造・修理 3月の売上高は、先月と比較すると大幅に上昇となった(約1.6倍)。また、昨年同月の売上高と比較すると約9.8倍であり、年度の売上高が大きく波を打っている状況である。しかし、昨年6月から本年3月の10ヶ月間の売上高の状況は、昨年度同期間と比較すると約89.3%であり、昨年度通年の売上高と比較すると約62.9%に留まっている。これは、年度残り2ヶ月としては依然として修理予算削減による売上高の低下が大きく影響していると考えられる。

その他の製造業

工業中心の複合業種(川崎市) 中東情勢が日々増すことでの悪化に塗装関連、合成樹脂関連は影響が大きく、塗装、プラスチックを一部に使用する関連のあらゆる業種も同じく影響は大きい。又、日常の材料費の値上げに加え、4月より3倍以上の値上げと、注文数の規制、入荷日の遅れ等、いつまで長引くのか心配と不安は大きい。

工業中心の複合業種(厚木市) 半導体の需要増加が顕著であり、関連業界が活発化している。設備投資が増加傾向にある。エネルギー費用の急激な変動が懸念される。人材確保がさらに困難な状況となっている。景気好転による物流活発化による道路渋滞と時間調整待機駐車が増加している。対策が必要である。

神奈川県景況天気図／全国の調査結果はこちら

神奈川県の
景況天気図は
こちら



毎月25日ごろまでに前月分を更新します。

全国の
景況情報は
こちら



【3月分】



【過去分】

菓子卸 売上については、2月に続き、まあまあだったようである。話題になるのは、ガソリン価格の急激な上昇が利益を圧迫してきて、価格転嫁も難しい。

卸回地 売上については、前年同月比並みに推移、新型コロナウイルス禍以前(5年前)と比較した場合、依然減収している状況。(一部の企業では5年前対比増収。原材料等仕入上昇分の単価上げが実現されている。)取扱商品・販売ターゲットによって、業績格差が顕著に表れている。アフターコロナによる世界的な需要増とロシアのウクライナ軍事侵攻等による原油高、半導体不足、小麦不足等による仕入価格上昇、物流経費増加、更には最低賃金引き上げもあって変動費が上昇し、収益悪化が表れている。現時点では、材料等仕入価格の上昇、物流経費増加分を販売価格に一部転嫁実現できた企業もあるが、依然、中小企業の大半が転嫁することが厳しい状況。(売上先により格差がある。)更に、政策金利引き上げによる借入利息の負担も懸念、更にはトランプ関税による受注機会喪失、加えて令和8年2月28日に発生したイラン情勢悪化による原油調達懸念による原油価格高騰も懸念される状況にある。物価高等の変動費上昇分を売上転嫁できるか否か、特に中小企業の事業継続の鍵を握るものと思慮。

機械器具 中東情勢の影響によりメーカー各社の出荷制限や値上げが活発化しており今後の見通しが立たず今期業績に不安を感じている。

リサイクル(大和市) 古紙市況は、国内需要の低下から古紙回収・消費ともに前年比マイナスが続いている。こうした中で、雑がみ等の未利用古紙の掘り起こしへの取り組みが課題とされている。鉄スクラップ市況は、海外高のもと強気ムードでの展開が続いている。輸出向けは為替相場の円安ドル高基調により価格上昇が続いている。国内問屋在庫は年度末での入荷が上昇する見込みであるが、品薄感が残っている。非鉄原料市況は、ホルムズ海峡封鎖による湾内に停滞する船籍の影響から、世界のアルミ相場の供給停滞により、売り手市場に転じている。古繊維市況は、内外向けともに需要は低調であり、春季回収期における発生量増加の中で供給余剰が懸念。また、中古衣料輸出に関しては、主要なマレーシア、フィリピン向けが中国・韓国品と競合しており、需要が後退している。

酒販 商品券の販売については、前年対比では約680%と前年を大きく上回る。前年は4月の新券発行を控え、在庫販売が主となっており、当会からの販売数量は極端に少なかった為、この様な結果となった。令和7年度では約13%の減少となっている。使用済商品券の回収は、累計販売の減少に伴い、前年対比では今月も落ち込み、令和7年度ではわずかに前年を下回っている。収益状況は、商品券販売数は前年越え・使用済商品券の回収は減少していることから、当月については不変。令和7年度では前年より若干減少となった。

電化製品 3月末をもって令和7年度決算が終了し決算状況は後日確認するが、組合新規加入は3組合員を増員することが出来た。経営者の高齢化など脱退する傾向がある中において、一丸となって加入促進し、新規加入獲得は大きな成果といえる。家電量販店において、3月は春の独り立ち需要にて販売が伸びた。特に、地域家電店の弱いパソコンなどの情報家電、スマホなどの通信家電が大きな伸びを占めている。物価高の影響でエアコンを取り付ける際の「配管パイプ」や、関連部材の著しい価格高騰にて、心苦しいが取り付け工賃も値上げせざるを得ない状況となっている。組合の現状を分析し、今後5年間の方向性を明確に描く「中期ビジョン」を検討した。地域家電店の存在意義をお互いに共有し、地域密着の「生活インフラ」として暮らしを支えるプロ集団を極める。

青果(小田原市) 夏場の記録的な猛暑や少雨に加え、生産者の離農が増え供給量が減少している事が野菜の高騰・輸入品の増加に繋がっていると毎回伝えてきたが、果実も例外ではなく、ぶどう・桃・梨・さくらんぼ・りんごは高級果実となり、フルーツ離れの要因、扱い高の減少となっているが、唯一、輸入品バナナだけが庶民の味方となっている。

青果(横浜市) 消費低迷からの回復の兆しが全く感じられないまま3月を終わろうとしている。新年度を迎え量販店では雇用がままならず慢性的な人手不足に陥っている。ここ数年、異業種間や同業者間での情報交換の場も少なくなり、閉鎖的で一般的に言われているグローバル化とは逆行しているように思う。静岡産マスクメロン等の贈答用フルーツは高値のまま安定し、一般には手の出し難い高級品としてのイメージが定着しつつある。「淋しくて壺入り林檎を買ってしまう」

鮮魚 強風の日が多く入荷量は減。富山湾のホタルイカが旬。豊漁の噂があったが、さほど安値感はなかった。

燃料 イランを巡る軍事衝突激化による原油相場高騰が続き、中旬以降リッター50円を超え、原油相場は100円の大台を大きく突破した。軍事衝突の直前の2月中下旬は60円後半をつけており、中旬では3週で2倍近くに跳ね上がっている。これを踏まえ、政府は「緊急的激変緩和措置」による燃料油補助金の支給が19日から始まり、石油元売り会社仕切り価格の上昇を170円程度に抑制することの方針が示された。3月26日以降の仕切りについては、補助金48.1円/リッター(2週合計)を差し引き7.9円/リッターの値下げとなっている。なお、4月以降については、政府の8千億円の補助対応・民間・国家備蓄の放出等、安定供給が報道されているが、イラン情勢の更なる悪化などを踏まえると、原油の調達等今後の政府の対応を見守るしかない状況である。3月25日公表の平均小売価格は、全国平均177.7円、神奈川県平均171.3円という状況である。

タイヤ販売 3月から全国的に気温が暖かくなり、冬タイヤから夏タイヤへの交換が例年よりも早い時期に始まっている。また、2月末に発生したイランの紛争を端緒として原油価格の高騰から今後のタイヤの値上げが懸念される。乗用車、小型商用車の値上げは6月からと各メーカーからの発表がなされた。今後は、トラックなどの値上げが近々行われるものと予想される。

共同店舗 イトーヨーカドー退去後にブリックスが昨年11月にオープン。通行量が減り売り上げも減少。実際、自転車駐輪者が激減した。

商店街(横浜市) 戦争の影響で物価高懸念。また、東京都知事の第3のオイルショックという発言を受け、商品の確保にはしる店舗も出てきている。(不用意な発言は控えてほしい。)

商店街(川崎市) 3月は季節の変わり目で変わりやすい天気となった。徐々に気温も上がり、年度末、卒業シーズンの影響で多少売上高は増加しました。しかし、原油高の高騰による原材料費や運搬費の高騰を価格に転嫁できず苦しい状況が続いている。実際、ニトリルグローブやパンの保存袋、生鮮品の資材が在庫切れや入荷制限が掛かっているとの情報も多数聞かれました。また、雇用は年度変わりでも多少不安定になりました。県のプレミアム商品券が始まるので店の売上向上の一助になればと思っている。

温泉旅館・ホテル 例年の3月と同様に初旬から学生の卒業旅行が入り始め、春休みは家族連れも目立つようになった。下旬に入ると桜目当ての外国人団体も増加し、前年並みの売り上げを確保できた施設が多かった。

建設設計 建設業界では、資材の高値と人材不足が続いている。また、4月の給与UPについて、中小企業は大企業をにらみ頭を悩ませている。給与は新入社員が会社を選ぶ大きな要素になっており、会社全体で知恵を絞り出来るだけ高いレベルを確保したいと工夫している。その他、小規模な改修計画は随時、公表されている。

ファイナンシャルプランナー 決算事務で忙しい時期になり、併せて来年度予算も作成する時期となっている。来年度から予算について、計画的な資金運用等、新たに取組み事項も多くなり、更に組合の発展に繋げていきたい。

情報サービス業 モバイルNW関連開発業務は、12月、1月の減少を回復するには至っておらず停滞中。4月開始を見込んでいた業務も、7月に延伸または仕切り直しの状況。業務拡大による人員の確保で外注費が高んでいるものの、単月での利益確保は出来ていない。対中国の関係が悪化し、現在も解決に至っていない。トランプ関税やイランへの攻撃等、原油や為替に影響が出る可能性が高く、先行き不透明感が出ている。

ポスティング業 全体的に繁忙期の為、予てより募集を掛けていたので人員の増加となった。

柔道整復師 12月施術の対前年同月比は98.8%、若干低下傾向が落ち着いたかのように思えたが、イランとイスラエル、アメリカが戦闘状態に入り石油製品が高騰。それに伴うプラスチックも鶏肉も食用油も高騰し、消費者物価も上がっており消費意欲の減退もあってか、他の支出を抑えるためか、来院実日数も減少しだしており、そのために毎日の来院者数も減ってきている。一方、診療報酬改定率が本体部分で3.09%の値上げとなり、それに伴い、柔道整復師療養費支給金額も改定にはなるが、物価高に追い付くかは甚だ疑問だ。そのため、本業の柔道整復師を廃業し、デイケアの機能訓練を行ったり、デイサービスなど介護関連施設や居宅介護事業所の管理者となったりする同業者も増加しだしている他、先日、中央会主催の情報連絡員会議でお目にかかった連絡員の方からは、学童保育、通所支援などを行われている施設で、柔道整復師が多く働いている旨教えていただいたところで、新たな道があると感じることができたが、保険の効かない整体へと転身せざるを得ない仲間も増加しており、本業である接骨院、整骨院をもって構成している我が組合の組合員数の減少に歯止めがからなくなってきた。柔道整復師が取得できる資格が、何のための国家資格なのか、混沌とする時代の流れに稼業としての柔道整復師が生活苦に追われ、徐々に本来の稼業としての役割を果たせず、結果として本業態の変化が著しくなってきた。

自動車整備 中東情勢の緊迫化に伴い、塗料や溶剤といった原材料の価格が高騰しており、入手自体が困難な状況にある。事業停止の恐れもあるため、推移を見極めたい。業界団体としては、関係各所に要望書を提出する予定。

管工事 公共事業では、先月同様、来年度に向けた発注があるが、民間工事の発注はひと段落の状況である。昨年度との比較でも大きな変化はないようである。管工機材の売り上げは増えているが、粗利では悪化との報告があるので、材料費の値上げ分を十分反映できていないと考えられる。配管工は変わらず不足気味であり、引き続き、人材の確保に向けた施策が求められる。外国人労働者などの対応も短期では必要であるが、業界の技術の継承を考えると、新たな人材確保が急務である。

空調設備工事 新年度に入り、未だに大きな動きは見られない。ほとんどの現場も終わり、少し工場などの改修工事が動いている。工事予定はあるが、現実味が少なく、先送りにされている物件が多い。物価の高騰や資源材料の高騰などで材料費などが上がってきている。今現在契約している金額の時より、材料費・人件費が上がっているため利益が出ない。元請などに値上げ交渉をしているが厳しい状況である。今後は、材料費・人件費などの高騰で、利益を出していくのが厳しくなる。

畳工事 3月の仕事量は微増。4月に入り気候も良くなり、一般顧客の仕事増に期待している。トランプ政権の対イラン政策による国際情勢がどのようになり、今後どのような状況になるのかが心配である。3月8日(日)には、当組合主催の展示会を開催。年度最後の月に期待したが、昨年度の展示会よりもダウン。来年度は、どのようになるのか。

道路貨物 令和8年1月より取適法が施行されて3カ月が経過した。組合内の事業については対象外であるが、利用運送等組合員外との取引は対象となるので、支払日の変更や書面契約の推進等見直し業務が発生している。3月に入り雑貨、機械類の輸送が増え、愛知、石川、近畿方面を主に全体輸送量が増えてきたが、全体の物量としては前年に比べて減っている。燃料の供給不足及び高騰により、長距離輸送を避ける事業者が増えてきており、燃料価格をサーチャージ等転嫁できない事業者の収益率が下がってきている。

道路貨物 前年同月比：全体的に微増(地場輸送+2.0%、中距離運送+5.0%、海上コンテナ+5.0%、長距離輸送+2.0%)原油を原料とする製品の輸送に影響が出始めており、原油の在庫状況や価格動向を注視する必要がある。

タクシー 3月16日よりタクシー料金が改定となり、10%弱の値上がりとなった。大きな混乱も無く、利用客数にはあまり影響は無かった。今後は料金改定により、電子決済手数料や非課税業者から課税業者に変わることによる消費税などの負担解消に繋がるものと期待される。

放課後等デイサービス

(1) (解約率や売上が前年と比べ)変化あり
3月に入り、感染症の流行が落ち着いてきたことから、感染症を理由とした欠席による売り上げ減の影響はまだ継続している。一方で、人材不足の状況は依然として改善されておらず、雇用人員の減少に伴う売上減少により、収益の悪化が生じている。

(2) 組合員数 37社であり増減はない。

(3) 現況に変化が生じた原因

放課後等デイサービス業界全体において、慢性的な人材不足が深刻化している。それに伴い、採用費用も年々増加している。現場では職員不足が常態化し、必要な人員配置基準を満たせない事業所も少なくない。その結果、職員配置加算等の各種加算を取得できず、本来得られるべき報酬を確保できない施設が増加している。加算が取得できないことは収益性の低下に直結し、経営を圧迫する大きな要因となっている。更に、人材確保のための高額な求人広告費や紹介手数料の負担も重なり、収支バランスが悪化している。このような状況が続いた結果、やむを得ず閉園に至る事業所も増加傾向にあり、業界全体として看過できない問題となっている。人材不足による「職員配置加算の取得が出来ない」「インフルエンザの影響による欠席数の増加」が売り上げと収益が悪化した原因になる。一方で、放課後等デイサービスに対する社会的ニーズは依然として高く、市場全体としての需要は堅調に推移している。このため、現在の業界構造は「需要はあるが人材確保が追い付かず事業継続が困難になる」という歪な状態に陥っている。引き続き、人材確保の困難さが、経営の安定化及びサービス品質の維持を阻む最大の経営課題となっている。

質屋 3月19日に金プラチナ価格が暴落した。これにより貴金属買取が減るかと思いきや、更なる下落の前に売っておこうというお客様も居て、逆に買取が増えたほどである。貴金属の買取りに関しては、市中の買取専門店が増え競争が激しくなっているが、新規の買取店より、信用ある昔からの質屋を利用されるお客様が一定数居て助かっています。3月後半は気候が温暖になってきたこともあって、レジャーや飲み会などお金が必要になる方が多くなったのか、質の融資の金額も増えてきた。

※この業界情報は、県下74名の連絡員からの情報をもとにしております。

経営者・役員・従業員とそのご家族の 安心の保障を準備するために 中央会の共済制度をご活用ください。

BESTパートナー
大樹生命



従業員のための 退職金準備に 特定退職金共済制度

従業員さまの定着が図られ、
安定した退職金準備が
できる共済制度です。

特定退職金共済制度 引受保険会社
大樹生命保険株式会社



経営者・従業員のための 万一の保障 団体扱生命保険

団体扱* (月払)の場合、
一般扱(口座振替月払等)で
ご契約いただくよりも、
保険料が割安になります!

オーナーズプラン

経営者の
各種リスクマネジメントのために

パートナーズプラン

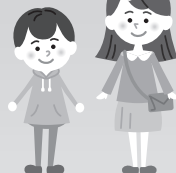
役員・従業員の皆さまの
保障準備をサポート



業務上の災害への備えに 業務災害補償保険

事業活動にかかわる
従業員さまのケガなどのリスクに
対してお役に立つ保険です。

業務災害補償保険 引受保険会社
三井住友海上火災保険株式会社
業務災害補償保険 取扱代理店
大樹生命保険株式会社



- * 団体扱とは、神奈川県中小企業団体中央会が団体扱としてお申し込みいただいた各保険契約の保険料を取りまとめ、一括して当社へ払い込む取り扱いのことです。
- ※ 一部対象とならない商品・契約がございますので、詳細は下記までお問い合わせください。
- ※ 詳しくは、該当の「商品パンフレット」をご覧ください。ご検討にあたっては、「設計書(契約概要)」「特に重要な事項のご説明(注意喚起情報)」「ご契約のしおりー約款」および神奈川県中小企業団体中央会の「退職金共済規程(規約・規則)」等を必ずご覧ください。

大樹生命保険株式会社は三井住友海上火災保険株式会社の代理店・扱者として損害保険代理店委託契約を締結しています。

お取り扱いの詳細は、下記までお問い合わせください。

大樹生命保険株式会社

横浜支社 〒221-0056 神奈川県横浜市神奈川区金港町1-4 横浜イーストスクエア9F TEL:045-345-4201

横浜北支社 〒222-0033 神奈川県横浜市港北区新横浜3-7-3 リーフスクエア新横浜ビル8F TEL:045-474-4780

湘南支社 〒251-0025 神奈川県藤沢市鵠沼石上1-5-4 ISM藤沢6F TEL:0466-23-3721

町田支社 〒194-0022 東京都町田市森野1-7-23 大樹生命町田ビル4F TEL:042-722-6368

<https://www.taiju-life.co.jp/>

大樹-KB-2023-432 (損保)A-2023-112 (2023.9)
R-2023-1009 (2023.9)

「ともに」を、 あたらしく。



企業の未来を支えていく。日本を変化につよくする。

安心と豊かさを生み出すパートナーとして、ともに考え、ともに創り、ともに変わりつづける。



神奈川営業部 横浜支店 川崎支店 横浜西口支店

〒231-0003 横浜市中区北仲通4-40

TEL:045(201)3952

簡易で即効性のある
省力化投資に

カタログ注文型

補助率
1/2 以下

補助上限額
最大 1,500 万円

補助対象となる事業

中小企業などが省力化製品を対象製品のリスト（カタログ）から選んで導入し、販売事業者と共同で「労働生産性 年平均成長率 3%向上」を目指す事業計画に取り組むものが対象です。



補助率と補助上限額

随時申請
受付中

| 従業員数 | 補助率 | 補助上限額 | 大幅な値上げを行う場合 |
|-------|-----------|---------|-------------|
| 5名以下 | 1/2 以下 | 200万円 | 300万円 |
| 6~20名 | | 500万円 | 750万円 |
| 21名以上 | | 1,000万円 | 1,500万円 |

※各申請における補助額の合計が補助上限額に達するまでは、複数回の応募・交付申請が可能です。

人手不足解消に効果のある「省力化投資」を後押しする補助金が

さらに活用しやすくなりました！

中小企業 省力化投資 補助金

公募要領・詳しい資料は

↓HPへ↓



事業内容に合わせて多様な
設備やシステムが導入できる

一般型

補助率※¹
中小企業 1/2 以下 | 小規模・再生 2/3 以下

補助上限額
最大 1 億円

補助対象となる事業

中小企業などが省力化効果のあるオーダーメイド・セミオーダーメイド性のある設備やシステムなどを導入し、「労働生産性 年平均成長率 4%向上」を目指す事業計画に取り組むものが対象です。



補助率と補助上限額

公募回制
詳しくはHPで確認

| 従業員数 | 補助率※ ¹ | 補助上限額 | 大幅な値上げを行う場合 |
|---------|-------------------|---------|-------------|
| 5名以下 | 中小企業 | 750万円 | 1,000万円 |
| 6~20名 | 1/2 | 1,500万円 | 2,000万円 |
| 21~50名 | 以下 | 3,000万円 | 4,000万円 |
| 51~100名 | 小規模・再生 | 5,000万円 | 6,500万円 |
| 101名以上 | 2/3 以下 | 8,000万円 | 1億円 |

※¹補助金額 1,500万円までは 1/2 以下もしくは 2/3 以下
(小規模・再生事業者)、1,500万円を超える部分は 1/3 以下。



〒231-0015
横浜市中区尾上町5丁目80番地
神奈川中小企業センター9階
TEL (045)633-5131
FAX (045)633-5139



<https://www.chuokai-kanagawa.or.jp/>



JR関内駅北口 徒歩5分
横浜市営地下鉄関内駅 徒歩3分
みなとみらい線馬車道駅 徒歩7分